

Aiguines  
 Allemagne-en-Provence  
 Allons  
 Angles  
 Aups  
 Bargème  
 Bauduen  
 Blieux  
 Brenon  
 Castellane  
 Châteauneuf  
 Comps-sur-Artuby  
 Demandolx  
 Esparron-de-Verdon  
 Ginasservis  
 Gréoux-les-Bains  
 La Bastide  
 La Garde  
 La Martre  
 La Palud-sur-Verdon  
 La Verdrière  
 Le Bourguet  
 Les Salles-sur-Verdon  
 Majastres  
 Moissac-Bellevue  
 Montagnac-Montpezat  
 Moustiers-Sainte-Marie  
 Peyroules  
 Puimoisson  
 Quinson  
 Régusse  
 Riez  
 Rougon  
 Roumoules  
 Saint-André-les-Alpes  
 Sainte-Croix-du-Verdon  
 Saint-Julien-du-Verdon  
 Saint-Julien-le-Montagnier  
 Saint-Jurs  
 Saint-Laurent-du-Verdon  
 Saint-Martin-de-Brômes  
 Sillans-la-Cascade  
 Soleilhas  
 Trigance  
 Valensole  
 Vinon-sur-Verdon

# *Parc naturel régional du Verdon*

## Rapport d'activités 2010



Réunir,  
 partager,  
 échanger,  
 débattre.

Région



Provence-Alpes-Côte d'Azur



CONSEIL  
GÉNÉRAL



CONSEIL  
GÉNÉRAL  
ALPES DE HAUTE-PROVENCE





# Rapport d'activités 2010

## Table des matières

### Axe A : POUR UNE TRANSMISSION DES PATRIMOINES

- p. 5 - 1<sup>e</sup> orientation : Mettre en place une stratégie de protection et de gestion du patrimoine naturel
- p. 6 - 2<sup>e</sup> orientation : Assurer une gestion intégrée de la ressource en eau
- p. 7 - 3<sup>e</sup> orientation : Préserver l'identité des paysages

### Axe B : POUR QUE L'HOMME SOIT LE COEUR DU PROJET

- p. 8 - 1<sup>e</sup> orientation : Favoriser la réappropriation, l'expression et la pratique culturelle
- p. 9 - 2<sup>e</sup> orientation : Impliquer les acteurs locaux dans le projet
- p. 10 - 3<sup>e</sup> orientation : Développer une conscience citoyenne par l'éducation

### Axe C : POUR UNE VALORISATION DURABLE DES RESSOURCES

- p. 11 - 1<sup>e</sup> orientation : Contribuer au développement d'une agriculture diversifiée, économiquement viable, écologiquement responsable
- p. 12 - 2<sup>e</sup> orientation : Promouvoir une gestion multifonctionnelle des espaces forestiers
- p. 13 - 3<sup>e</sup> orientation : Mettre en œuvre une politique de développement touristique durable
- p. 14 - 4<sup>e</sup> orientation : Accompagner et promouvoir un développement économique respectueux du Verdon
- p. 15 - 5<sup>e</sup> orientation : Contribuer à l'amélioration de la qualité de la vie

### Axe D : POUR L'EXPERIMENTATION DE RELATIONS NOUVELLES ENTRE TERRITOIRES

- p. 16 - 1<sup>e</sup> orientation : Promouvoir une qualité d'aménagement
- p. 17 - 2<sup>e</sup> orientation : Renforcer les complémentarités avec les intercommunalités et 3<sup>e</sup> orientation : Développer les fonctions d'expérimentation et de transferts d'expériences

- p. 18 Les actions des services administratifs

## Que fait le Parc ?

**Chaque année, entre 150 et 200 actions sont menées par le Parc naturel régional du Verdon, toujours avec un ou plusieurs partenaires. En effet, le Parc n'a pas vocation à faire à la place des acteurs du territoire (collectivités, administrations, entreprises, associations, citoyens) mais à les aider à faire ce qu'ils ont à faire.**

**Le rapport annuel d'activités est le document dans lequel est présenté le travail mené par les 10 commissions de travail pour répondre aux objectifs de chacune des 13 orientations de la charte du Parc. Cette charte, établie pour une période qui va de 2008 à 2020, constitue le plan de vie du Parc.**

**Ce rapport ne contient pas une description de la totalité des actions. Il s'attache plutôt à dessiner un portrait simple de ce qui a progressé pour chaque orientation en 2010. Le rapport annuel d'activité est donc un guide qui permet de visiter la charte du Parc au travers d'actions concrètes et récentes.**

**Deux pages supplémentaires permettent de rendre compte du travail indispensable réalisé par les services administratifs du Parc pour que les commissions puissent mener à bien leur œuvre.**

**Pour ceux qui souhaitent avoir des informations complémentaires sur l'une ou l'autre des actions et des orientations, il suffit de s'adresser au chargé de mission concerné.**

**Bonne lecture**

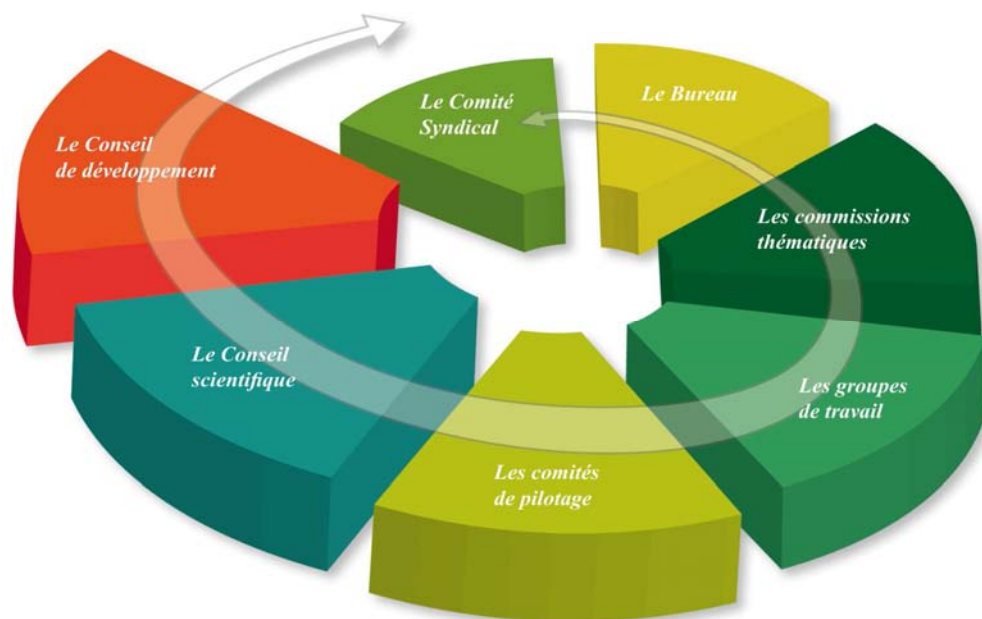
**Le président, Bernard Clap**

## Comprendre ce qu'est le Parc naturel régional du Verdon et son fonctionnement

Un Parc naturel régional est un territoire dont la valeur des patrimoines naturels et culturels remarquables justifie une reconnaissance nationale. Ce territoire est labellisé Parc naturel régional dès lors que ses élus s'engagent dans un projet qui marie développement et préservation des patrimoines. Une charte fixe les orientations du développement économique et social, dans le souci du renouvellement des ressources et de la valorisation des patrimoines. L'État octroie le label Parc naturel régional, pour une durée de 12 ans.

Né en 1997, le Parc naturel régional du Verdon est géré par le Syndicat mixte de gestion du Parc naturel régional du Verdon auquel ont adhéré 46 communes, 2 départements (les Alpes de Haute Provence et le Var) ainsi que la Région Provence-Alpes-Côte d'Azur.

Le Parc naturel régional du Verdon est une collectivité locale. Son organisation fait travailler côte à côte des instances décisionnelles (élus des collectivités adhérentes) et des structures participatives ouvertes aux citoyens, aux associations, aux professionnels, aux scientifiques. Une équipe de salariés est au service de l'ensemble.



### **Ils décident**

C'est le comité syndical (équivalent d'un conseil d'administration) du syndicat mixte de gestion du Parc naturel régional du Verdon qui prend les grandes décisions (budget, création d'emplois, statuts, orientations). Il est composé de représentants des collectivités adhérentes au syndicat (1 délégué de chacune des 46 communes adhérentes, 2 délégués du Conseil général des Alpes-de-Haute-Provence, 2 délégués du Conseil général du Var, 4 délégués du Conseil régional Provence-Alpes-Côte d'Azur.)

Pour les affaires courantes, le Parc est dirigé par un bureau de 18 membres élus au sein du comité syndical et animé par un président.

### **Ils conseillent et proposent**

Le Parc naturel régional du Verdon, c'est 30 000 habitants qui apportent leurs savoirs, leurs idées, leurs attentes. Ils sont force de proposition au sein de plusieurs structures participatives :

9 commissions thématiques permanentes (eau, patrimoine naturel, développement économique, paysage-urbanisme-aménagement, tourisme durable, forêt, agriculture, éducation, culture) ; 1 inter commission communication ; des groupes de travail ou des comités de pilotage qui œuvrent sous la responsabilité des commissions ; le Conseil scientifique ; le Conseil de développement.

### **Ils animent et appliquent**

Environ 30 techniciens salariés mettent au service des élus et de la population leurs compétences de spécialistes. Ils sont la boîte à outils du Parc.



**1<sup>e</sup> orientation :**

**Mettre en place une stratégie de protection et de gestion du patrimoine naturel**

La commission patrimoine naturel a la charge d'élaborer et de faire vivre la stratégie de protection et de gestion du patrimoine naturel. En 2010, on remarque que ses actions de protection et d'amélioration des connaissances sont très souvent accompagnées d'une implication de la population et des professionnels. L'exemple de la mobilisation des habitants de Rougon ou des agriculteurs du plateau de Valensole montrent que la volonté de « vivre au pays » est égale à celle de protéger le patrimoine de ce pays.

Parallèlement, la commission a défini son programme triennal d'actions pour la période 2011-2013, un programme d'actions qui s'appuie sur cinq principes : poursuivre l'amélioration des connaissances, préserver la biodiversité dite « remarquable », prendre en compte la biodiversité dite « ordinaire », favoriser l'accès aux données et améliorer la diffusion des résultats des inventaires, évaluer la mise en œuvre des actions et de la Charte.



Les habitants de Rougon à la rencontre de la biodiversité (Marais de Praoux)

**Quelques actions significatives menées en 2010 :**

- Sites Natura 2000 : Les documents d'objectifs des sites Natura 2000 sur les grandes gorges du Verdon et les basses gorges du Verdon ont été validés par le Comité de pilotage Natura 2000 et approuvés par arrêté préfectoral en 2010. Ils sont consultables dans les différentes mairies des communes concernées et peuvent être téléchargés depuis le Système d'Information Territorial du Parc, à l'adresse suivante : [www.pnrpaca.org](http://www.pnrpaca.org).
- Comptage écrevisse : L'Ecrevisse à pieds blancs, habitante traditionnelle des cours d'eau en France, a fortement régressé. Indicatrice d'une bonne qualité des eaux, elle est menacée par des espèces exotiques invasives. C'est pourquoi il est recommandé aux propriétaires de plans d'eau, aux pêcheurs et aux riverains de ne jamais introduire d'écrevisse dans le milieu naturel. En 2010, sur 60 km de cours d'eau étudiés dans le Verdon, l'Ecrevisse à pieds blancs a été trouvé sur 10 km.
- Journée de la biodiversité : La commune de Rougon a proposé au Parc naturel régional du Verdon de l'aider à mettre en place une journée dédiée à la biodiversité. Dès le printemps, les Rougonnais sont allés à la rencontre de la biodiversité du territoire de la commune. Garigues, pelouse sèches, pierriers, marais, forêts, ruelles, ont été visités pour y observer la vie. Ces découvertes ont été partagées sous forme d'expositions, de films, de conférences, le 31 octobre 2010 au cours d'une journée de la biodiversité.
- Mesures agro environnementales : L'Outarde canepetière est un oiseau typique des milieux ouverts (steppes et plaines agricoles aux cultures variées, présentant des couverts herbacés et non irrigués par aspersion). Ayant fortement régressé en France, elle est encore présente sur le plateau de Valensole. Cependant, son statut y est précaire. Les effectifs sont en diminution constante. Dans le cadre d'un programme Agrifaune, le Parc naturel régional du Verdon porte des mesures agro environnementales territoriales (MAET) en faveur de l'outarde canepetière sur le plateau de Valensole. L'objectif est de favoriser la présence de couverts favorables à l'espèce. En 2010, 12 agriculteurs se sont engagés dans le dispositif, pour une surface d'environ 160 ha.
- Avis techniques d'aide à la décision auprès du bureau du Parc pour divers projets.





## 2<sup>e</sup> orientation : Assurer une gestion intégrée de la ressource en eau

L'eau du Verdon permet une production hydroélectrique qui, avec celle de la Durance, représente plus de 10 % de la production nationale. Elle remplit le château d'eau de la Provence avec 1 milliard de m<sup>3</sup> et alimente Aix, Marseille, Toulon, etc. Elle constitue un fort attrait touristique. Limitée, fragile et utile à tous, elle fait l'objet d'une gestion organisée. Le Parc assure l'animation et le pilotage de deux démarches :

- Le Schéma d'Aménagement et de Gestion des Eaux (SAGE) permet d'arbitrer les différents usages de l'eau et de planifier la gestion en fixant des objectifs à portée réglementaire.
- Le Contrat de Rivière est un programme pluriannuel d'actions élaboré en concertation entre les acteurs de l'eau du bassin versant, visant à la restauration des milieux aquatiques. Le programme d'actions du Contrat regroupe 107 actions, prévues sur 5 ans (2008-2013).

L'année 2010 a permis d'engager ou de poursuivre de nombreux projets d'amélioration de l'assainissement, de gestion de la ressource, de restauration des continuités piscicoles, d'entretien et de gestion des milieux aquatiques.



Construction d'une passe à poisson dans le seuil EDF de Chaudanne

## Quelques actions significatives menées en 2010 :

- Schéma d'Aménagement et de Gestion des Eaux (SAGE): Ce document, qui aura une portée juridique, définira des règles de partage de la ressource, des objectifs de qualité des eaux à atteindre. Document de planification d'une grande importance pour notre territoire, il aura des conséquences sur les décisions et les projets communaux. Il a fait l'objet d'une consultation des communes entre octobre et décembre 2010 : six réunions territoriales ont été organisées afin que les élus puissent s'approprier le projet, et faire remonter leurs remarques et leurs questions.
- Plan de restauration et d'entretien de la ripisylve : Dans le Bas Verdon, c'est le Parc qui porte les travaux de restauration et d'entretien des rivières. En 2010 la seconde année de travaux, sur les communes de Gréoux-les-Bains, de Vinon-sur-Verdon et de Saint-Julien-le-Montagnier, a permis de tester le débardage à cheval. Le Parc a souhaité expérimenter cette façon de travailler parce qu'elle ne génère pas de risque de pollution ni de dégâts sur les voies de débardage.
- Contrat de rivière Verdon : Signé en juillet 2008 pour 5 ans, le contrat de rivière Verdon concerne les 2289 km<sup>2</sup> du bassin versant du Verdon et de ses affluents. Doté de 34 millions d'€ ce contrat de rivière a déjà permis de réaliser une partie des actions proposées par les communes, de nouvelles stations d'épuration par exemple. Son bilan à mi-parcours est très positif au point qu'un avenant devrait porter le nombre d'actions du contrat de 160 à plus de 210 et s'étendre sur une année supplémentaire. Le Contrat montre son intérêt dans le contexte actuel de baisse des financements publics.
- Convention avec la Société du Canal de Provence : La SCP est liée au territoire puisqu'elle alimente la région avec l'eau du Verdon. Dans le cadre de la convention signée avec le Parc en 2008, la SCP participe financièrement à l'amélioration de l'assainissement collectif : elle apporte une partie de l'autofinancement à la charge des communes. Depuis la signature, les stations d'épuration de Montagnac, La Martre au Plan d'Anelle, Esparron-de-Verdon, Régusse, Les-Salles-sur-Verdon, Quinson ont ainsi bénéficié d'un soutien financier de la SCP. D'autres suivront : Bauduen, Saint-Julien-le-Montagnier, Trigance, Le Bourguet... C'est 350 000 € que la SCP consacre annuellement à la préservation de la qualité de l'eau du Verdon.
- Gestion de la ressource en eau de l'Artuby : Afin de résoudre les conflits entre les utilisateurs de l'eau de l'Artuby, le Parc a lancé en 2009 une étude pour quantifier, les ressources ainsi que les besoins en eau, l'incidence des prélèvements sur les milieux aquatiques et la part de chaque type de prélèvements (eau potable, eau agricole, eau « loisir » (golf), etc.). L'étude a été suivie d'une proposition de programme d'actions tenant compte des possibilités techniques et des besoins économiques. L'objectif sur lequel tout le monde est d'accord est qu'il faut faire des économies dans les consommations d'eau si l'on veut envisager sereinement l'avenir.

**3<sup>e</sup> orientation : Préserver l'identité des paysages**

Le territoire du Parc naturel régional du Verdon bénéficie de paysages variés, paysages qui, par leur grande qualité, constituent l'une des bases de son développement.

L'action de la mission urbanisme et paysages a donc pour objet de reconnaître et de valoriser la richesse culturelle des paysages, tout en veillant à une bonne insertion des nouveaux projets, quels qu'ils soient.

L'année 2010 a vu la poursuite de l'activité de la commission en matière d'urbanisme, de paysages et de patrimoine : 10 communes ont été aidées dans la mise au point de leur plan local d'urbanisme, 3 réunions ont traité en particulier de la question de l'urbanisme durable en milieu rural. D'autre part, la commission a fourni un important travail de construction d'une stratégie d'actions pour la période 2011-2013.



Sortie lecture de paysage sur le plateau de Valensole

**Quelques actions significatives menées en 2010 :**



• La signalétique :

La charte signalétique, élaborée en 2005, informait sur la réglementation concernant l'affichage et la signalétique dans le territoire du Parc. En 2010, les communes de St André les Alpes et de St Julien du Verdon, sensibles au caractère inesthétique, illégal et illisible des panneaux signalétiques sur leur territoire, ont été accompagnées par le Parc dans la mise en œuvre d'un schéma signalétique.

- Le patrimoine : En 2010, la valorisation du patrimoine en pierre sèche et du petit patrimoine bâti a été poursuivie avec la mise en ligne de « fiches patrimoine » sur le Système d'Information Territoriale du Parc ([www.pnrpaca.org](http://www.pnrpaca.org)). Ces fiches ont été diffusées dans chaque commune et auprès des associations de patrimoine, pour un partage de connaissance et une participation active.

Le travail de terrain ayant mis en lumière des interventions parfois inappropriées, une enquête a été effectuée auprès des communes afin d'identifier les pratiques et besoins en matière d'intervention sur le patrimoine bâti.

Des actions de sensibilisation ont par ailleurs été menées à destination des habitants du territoire sur les techniques de restauration traditionnelles, notamment autour de la restauration d'une calade et d'un lavoir sur le domaine de Valx.

• Partenariat avec la Fondation du Patrimoine et Maisons Paysannes de France :

L'année 2010 a été l'occasion d'un rapprochement avec deux associations par le biais de conventions de partenariat.

Avec la Fondation du Patrimoine (04 et 83), qui vient aider des projets publics comme privés de sauvegarde du patrimoine, il s'agit avant tout de mettre nos moyens en commun afin de promouvoir la connaissance, la conservation et la valorisation du patrimoine non protégé.

Avec Maisons Paysannes de France (04), le Parc a participé au plan de sauvegarde des cabanons et pigeonniers du plateau de Valensole, qui a débuté cette année par un inventaire citoyen ouvert à tous.



**1<sup>e</sup> orientation : Favoriser la réappropriation, l'expression et la pratique culturelle**

La commission culture a vu le jour en 2010 avec l'arrivée de sa chargée de mission. Elle a en charge les objectifs de la première orientation de l'axe B de la charte :

- protéger les traces anciennes de l'occupation humaine,
- développer une approche ethnologique des patrimoines,
- faire vivre collectivement une politique de développement culturel.

Trois réunions ont permis de définir le champ culturel concerné :

- le patrimoine culturel (monumental, statique, historique ; etc.),
- l'expression populaire, de l'expression du terroir à la culture des campagnes,
- la culture vivante et les modes d'expression artistique d'ici et d'ailleurs.

Plusieurs enjeux ont été également identifiés :

- mettre en réseau acteurs, actions et événements culturels pour une meilleure organisation,
- Accompagner les dynamiques culturelles
- Créer un mouvement permanent de réflexion, rencontres et échanges entre acteurs.
- Améliorer la connaissance des pratiques culturelles et des identités du territoire. Les diffuser pour rendre fiers les habitants,
- Favoriser les liens entre locaux et nouveaux arrivants pour une meilleure intégration,
- Avoir une vie culturelle à l'année et sur tout le territoire.
- Définir une politique culturelle



La commission culture visite les enclos apiés (pour ruches) d'Aups

**Quelques actions significatives menées en 2010 :**

- 2010, courte année de naissance de la commission culture, a permis l'expression des besoins et des priorités d'actions pour 2011 qui sera, elle, l'année de la définition de la politique culturelle du Parc et du lancement d'actions concrètes répondant aux enjeux exprimés :

1 - Définir la politique culturelle du Parc :

Etape 1 : état des lieux de la culture sur le territoire

- Rencontres avec les acteurs de la culture (2011)
- Enquête auprès des pratiques et attentes culturelles des habitants (2011)
- Rencontres avec les structures culturelles et les services culturels des collectivités locales (2011)
- Récolte de données diverses (2011)
- Définition des patrimoines identitaires et emblématiques du Verdon (les cultures du Verdon) (2011 – 2012)

Etape 2 : analyse et proposition

- Réalisation du diagnostic (2011)
- Discussion et propositions d'orientations et d'actions (2011).

2 - Mettre en place plusieurs actions expérimentales :

- Événement « 1851, un soulèvement pour la République » : il ne s'agit pas seulement d'une commémoration des 160 ans du soulèvement républicain de 1851, mais de l'inscrire dans un contexte plus général qui prend du sens sur ce territoire et qui a eu de nombreuses conséquences (politiques et sociales) encore visibles aujourd'hui. La censure organisée autour de cet événement fait qu'il est souvent ignoré ou méconnu du grand public. La volonté donc de travailler sur la mémoire, l'identité locale, et d'inscrire ce projet dans le contexte actuel, et de se questionner aujourd'hui autour des valeurs républicaines.
- Accompagnement du projet d'une série d'éditions sur les patrimoines culturels du Verdon (lien à faire avec l'inter commission communication sur la politique éditoriale du Parc)
- Gestion administrative (réalisé jusqu'en 2010 par l'association Art et culture Fabri de Peiresec partenaire du projet) et amélioration du site Internet de l'annuaire culturel [www.annuaire-culturel-verdon.org](http://www.annuaire-culturel-verdon.org)
- Valorisation numérique des ressources culturelles du Parc et liens avec les structures locales.





## 2<sup>e</sup> orientation : Impliquer les acteurs locaux dans le projet

La deuxième orientation de l'axe B doit répondre concrètement à deux ambitions : « Ouvrir les instances de proposition aux acteurs » et « Faire du Parc un outil au service du territoire ».

L'année 2010 a été une année de consolidation de l'efficacité des outils d'information, d'accueil, de sensibilisation et de valorisation, outils destinés à renforcer la compréhension du projet et l'implication des acteurs locaux. Ce travail régulier et constant est venu en appui de la large ouverture des commissions thématiques en 2008, et de la naissance du Conseil de développement qui permet à tous les acteurs du territoire d'être force de proposition, en 2009.

D'un côté donc une continuité et une régularité affirmée dans l'utilisation de nombreux médias complémentaires. De l'autre également, une réflexion profonde sur le rôle et la forme d'une communication voulue comme nourrissant la volonté et la possibilité de l'implication des acteurs locaux. Cette réflexion a abouti à la naissance, en fin d'année, d'un « inter commission » communication qui devra, entre 2011 et 2012, dessiner et mettre en place une stratégie puissante.



Réunion de concertation sur le plan de gestion des gorges

### Quelques actions significatives menées en 2010 :

- Travaux du Conseil de développement : - atelier sur l'avenir de la jeunesse. – Préparation de la saisine sur la question des boues de stations d'épuration.
- Diffusion de l'information concernant les décisions et débat lors des réunions du Comité syndical et du bureau.
- Animation des différents **outils de communication** du Parc (3 parutions annuelles du double journal *Par Nature/Inf'Eau*, mise à jour permanente du **site Internet**, développement de l'**Intranet**, de nombreux **communiqués de presse** donnant lieu à articles dans la presse, **présence** et écoute dans les différentes **manifestations locales**, etc.)
- Quelques chiffres pour 2010 :
  - Site Internet = 91 295 visiteurs différents pour 120 000 visites
  - Intranet = 554 visiteurs pour 883 visites
  - Près d'une centaine d'articles parus dans la presse locale
  - 3 éditions du journal Par nature / Inf'eau: avril, août, décembre.
- Développement du **Système d'Information Territorial (SIT)** qui prend une place visible en 2010, avec l'aboutissement de la base de données sur le patrimoine bâti, le développement du travail avec les collectivités et la mise en ligne de différentes données issues d'inventaires réalisés par le Parc. ([www.pnrpaca.org](http://www.pnrpaca.org))
- Test d'un accueil renforcé à la maison du Parc pendant les deux mois de fréquentation touristique.
- Organisation de la **Fête du Parc à Vinon-sur-Verdon** (plus de 3000 participants, 120 stands) dans le cadre de l'opération « La Région fête les Parcs naturels régionaux ». Cette troisième édition réussie de la Fête dans une commune du Parc, après Les Salles-sur-Verdon et Castellane, a confirmé l'intérêt de faire, chaque année, cette réunion de famille vitrine de l'inventivité du territoire dans une commune d'accueil.



### **3<sup>e</sup> orientation : Développer une conscience citoyenne par l'éducation**

L'éducation à l'environnement touche toutes les personnes, bien au-delà d'un public scolarisé. L'objectif principal étant le développement d'une conscience citoyenne, les habitants comme les visiteurs sont concernés.

Concernant le fonctionnement de la commission éducation, 2010 a été marqué par le lancement du programme ETTRA (Education au Territoire TRAnsfrontalière) en coopération avec le parc du Po Cuneese en Italie et financé par l'Europe (programme ALCOTRA). Trois projets ont été lancés : création d'une malle sonore, mise en place de voyages échanges entre collégiens, ateliers d'échanges entre les acteurs des 2 territoires. Autre lancement : le projet « Crieur du Verdon ». Né de la volonté d'impliquer toujours plus d'habitants, ce spectacle vivant permet d'élargir le public en allant au devant de ceux qui ne viennent pas aux conférences/débats. Le « CrieuR du Verdon » est à l'image du crieur public autrefois présent dans nos villages. Il s'agit en réalité d'une action d'éducation populaire sous la forme d'une animation théâtralisée qui permet de diffuser, présenter, échanger ou mettre en débat, des informations, de la connaissance des patrimoines, des initiatives, des expériences... en lien avec l'environnement, le cadre de vie et tout ce que l'on peut imaginer pouvoir contribuer à une vie rurale durable.

Parmi les actions qui ont eu un bon accueil de la population, les « chantiers participatifs » durant lesquels les habitants sont partie prenante dans la restauration du patrimoine naturel ou bâti de leur territoire.



Chantier pierre sèche à Robion (Castellane)

### **Quelques actions particulières menées en 2010 :**

- Éducation au développement durable en milieu scolaire : des projets développés avec 24 classes (5 collèges et 19 primaires) du territoire et de communes limitrophes.
- La marque Parc des actions éducatives : dans le printemps, 5 actions sur 15 ont obtenu la marque.
- Le CrieuR du Verdon : 9 interventions sur 8 communes et 5 chroniques sur Radio Verdon
- Paroles d'ici : 16 rencontres dans 14 communes (plus de 700 participants et 3 nouvelles communes).
- 2 chantiers ont eut lieu sur plusieurs jours : la restauration du lavoir du Domaine de Valx à Moustiers et la reconstruction du mur de soutènement de l'escalier d'accès à la Chapelle Saint-Trophim de Robion
- Grand jeu du Parc : finalisation de 2 malles comprenant 10 jeux (3 jeux en cours de réalisation). Cette malle jeu a été présentée au marché des initiatives du Congrès des Parcs en octobre à Reims.



Michel le Crieur du Verdon



Rencontre Paroles d'ici à Bauduen



## Axe C : POUR UNE VALORISATION DURABLE DES RESSOURCES

1<sup>e</sup> orientation : Contribuer au développement d'une agriculture diversifiée, économiquement viable, écologiquement responsable

Suite à la validation en 2009 de la stratégie agricole du Parc pour la période 2010-2014, la commission agricole a engagé diverses démarches visant à répondre aux 4 volets stratégiques :

- Maintenir et développer l'activité agricole et permettre une prise de conscience des enjeux agricoles,
- Permettre une prise de conscience des enjeux agricoles par l'ensemble des acteurs du territoire, des élus et des institutions, des acteurs économiques et des habitants
- Mieux valoriser les produits agricoles, augmenter la valeur ajoutée de l'exploitation.
- Favoriser la capacité des exploitations agricoles à s'adapter aux évolutions de l'environnement et du contexte socio-économique, et à progresser vers des modes de productions durables.

Depuis une action de sensibilisation des élus à l'occasion de la révision des plan locaux d'urbanisme (PLU), jusqu'à la réhabilitation d'espaces pastoraux, en passant par la mise en place de circuit court de distribution et la transmission des savoirs paysans, la commission a poursuivi ses travaux



Journée porte ouverte, le 10 avril 2010, dans le domaine de Valx qui abrite la maison du Parc. Sur le thème « Le Parc du Verdon : terres humaines » 80 personnes ont pu redécouvrir le Domaine de Valx et débattre autour du paysagiste Gilles Clément.

## Quelques actions significatives menées en 2010 :

- Maintenir et développer l'activité agricole : - Contribution aux Plans locaux d'urbanisme de cinq communes (Bauduen, Les Salles, Moustiers, Angles et Gréoux-les-Bains) ; Anticipation dans la transmission des exploitations sur 6 communes du Haut Var (Comps, Trigance, Aiguines, Les Salles, Bauduen, Régusse) ; - Validation du plan de gestion des Domaines de Valx et Félines qui comprend 28 projets et met en avant la valorisation du patrimoine bâti et la vocation agricole du site avec un projet d'installation d'une activité caprine fromagère ; - Réhabilitation d'espaces pastoraux dans les grandes gorges (Rougon et Castellane).
- Permettre une prise de conscience des enjeux agricoles par l'ensemble des acteurs du territoire : - Deux ateliers en Comité Syndical thématiques sur la question de la relation agriculture & eau et sur le développement et l'organisation des circuits courts ; - Organisation d'une journée porte ouverte à Valx sur le thème « renouer avec son terroir » ; - La fête du Parc 2010 portant sur le thème de l'agriculture et la biodiversité a été l'occasion de communiquer sur certaines des actions initiées par le Parc (animations foncières) et de mettre en avant les projets envisagés.
- Mieux valoriser les produits agricoles, augmenter la valeur ajoutée de l'exploitation : - Développement et organisation des circuits courts à l'échelle du territoire du Parc (démarche CASDAR LOCATERRE articulée à l'appel à projet LEADER) ; - Développement de la marque Parc sur les produits agricoles (premiers travaux sur le vin de la coopérative de Quinson).
- Favoriser la capacité des exploitations agricoles à s'adapter et à progresser vers des modes de productions durables : - Les savoirs écologiques paysans (recueil, valorisation, transmission et la diffusion des savoirs écologiques paysans sur le territoire du Parc du Verdon en partenariat avec l'association Geyser) ; - Suivi de la prédation sur le territoire du Parc (Au 24 décembre 2010, 6 attaques étaient recensées sur le territoire du Parc côté 04, soit 51 ovins tués. Les chiffres côté Var ne sont pas encore connus) ; - Parcs de fin d'après-midi (expérimentation sur la mise en place de parcs permettant un pâturage des brebis sécurisé en fin de journée. Mis en œuvre par le CERPAM).





**2<sup>e</sup> orientation : Promouvoir une gestion multifonctionnelle des espaces forestiers**

Les espaces forestiers sont importants sur le territoire du Parc. Par exemple, le plateau de Valensole dont la surface est largement utilisée par l'agriculture, est encore à 65 % couvert par la forêt. La forêt dispose donc d'une commission propre. Avec l'arrivée d'une nouvelle chargée de mission en 2010, les actions suspendues en 2009 ont pu être poursuivies. Plusieurs grands thèmes ont donc été abordés comme :

- La défense de la forêt contre les incendies
- Le suivi du développement du bois énergie
- La définition d'une stratégie forestière pour 2011-2013



Fête du bois à La Martre

**Quelques actions significatives menées en 2010 :**

- le Plan de Massif de Protection de la Forêt contre les Incendies :

Initiée en 2007, cette action se poursuivra jusqu'à juin 2011. En 2010, après la réalisation d'un diagnostic sur les 16 communes du plateau de Valensole concernées, un certain nombre d'action a été proposé (ex. création de coupures de combustibles, mises aux normes des pistes DFCI, adaptation de la gestion sylvicole, etc.) Chaque commune a délibéré pour définir les actions les plus pertinentes en fonction de son territoire. Un plan d'action global va être rédigé et sera validé courant 2011.

- Suivi des outils forestiers sur le territoire :

Une charte forestière de territoire a été signée dans le Pays A3V, 11 communes du Parc sont concernées par cette CFT. De fait, nous sommes partenaires techniques d'une partie des opérations.

- La fête du bois en Artuby Accompagnement de la fête du bois : depuis 5 ans, le Parc participe à cette fête, cette année, une conférence sur la biodiversité forestière a été proposée.

- Réflexion sur la stratégie 2011-2013

La commission forêt s'est réunie 4 fois en 2010, notamment en ateliers thématiques pour définir les grands axes de travail de 2011-2013. Si le thème de la DFCI est préservé, la commission a décidé de s'engager sérieusement sur les notions de valorisation du potentiel forestier et de biodiversité. Les aspects « sensibilisation » et « communication » sur les enjeux forestiers seront aussi largement abordés.

- Le Suivi des PLU et des projets d'aménagement sur le territoire du Parc

La mission forêt a apporté sa contribution dans le cadre de la définition des Plans locaux d'urbanisme de cinq communes (Bauduen, Les Salles, Moustiers, Angles et Gréoux-les-Bains).

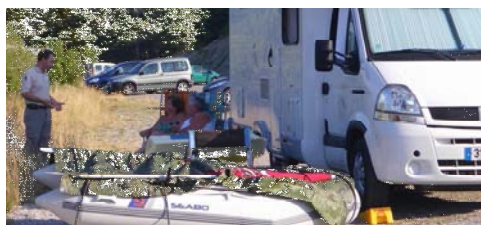
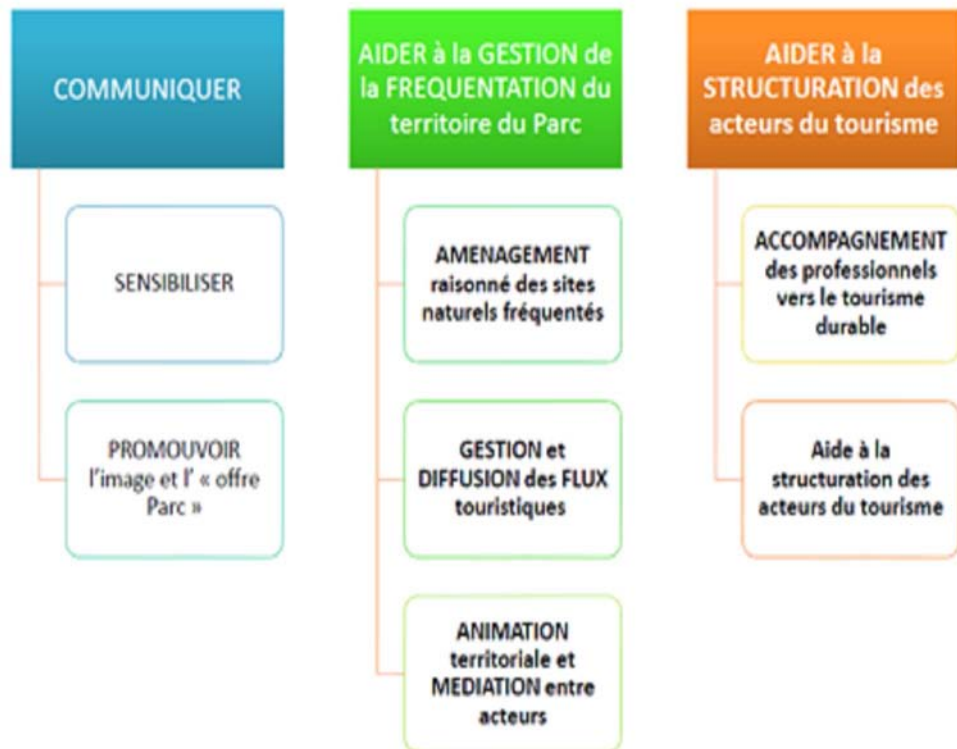




### 3<sup>e</sup> orientation : Mettre en oeuvre une politique de développement touristique durable

Au cours de l'année, la commission a réalisé un bilan du Schéma du tourisme durable, à mi-parcours de son application. Un bilan technique des projets menés depuis 2004 a été réalisé par l'équipe puis mis en discussion lors d'un Forum (organisé le 28 avril à La Palud) qui a réuni une trentaine d'acteurs locaux. Le 12 mai, un débat en Comité Syndical a permis d'alimenter les réflexions.

La Commission a ainsi pu valider le 3 juin puis le 2 novembre une nouvelle stratégie pour les trois ans à venir. Les actions et chantiers ont pu être remis en perspectives en tenant compte de l'évolution du territoire et des problématiques. De nouvelles priorités ont été définies autour de trois objectifs (Communiquer, Aider à gérer la fréquentation à l'échelle du territoire, Aider à structurer les acteurs du tourisme) et de huit dispositifs qui en découlent.



#### Quelques actions significatives menées en 2010 :

- Panneaux d'information autour du lac :

Le Parc a accompagné les communes riveraines du Lac de Sainte-Croix (Aiguines, Bauduen, Les Salles sur Verdon, Moustiers-Sainte-Marie et Sainte-Croix du Verdon) dans la définition, la conception et la réalisation de 15 panneaux d'information. Ces panneaux permettent d'améliorer l'accueil autour du Lac.

- Consultation visant la conciliation des usages et la préservation des espèces et milieux aquatiques des gorges : Le Parc s'est penché sur cette question au travers de différentes démarches (SAGE, OGS, médiation sur les activités de pleine nature, Natura 2000). Fin août 2010, il a lancé une grande consultation des acteurs locaux, départementaux et régionaux pour qu'ils se positionnent sur un projet de plan de gestion de la rivière entre Castellane et le Pont du Galetas. Plus de 150 structures gestionnaires du site, usagers et personnes ressources ont été associées à cette démarche par le biais de réunions de travail et d'entretiens individuels. Ce travail a permis de proposer aux élus du Parc des objectifs et des orientations de gestion pour 5 tronçons de la rivière qui ont été validés en février 2011.

- Classeur du Parc : Réalisé la première fois en 2005, le Classeur du Parc « Le grand livre, pour découvrir le Parc naturel régional du Verdon » a été réactualisé et relooké. En consultation dans les lieux d'accueil du Verdon tels que les Offices de Tourisme ou les musées, cet outil de présentation du territoire permet aux visiteurs d'avoir un aperçu de ce qu'ils peuvent y découvrir. 50 exemplaires en cours de distribution à nos partenaires-ambassadeurs du Parc et en réflexion la mise en vente pour l'ensemble des acteurs touristiques du territoire.



- Des chiffres :

80 000 cartes touristiques en version française et 25 000 en version anglaise

30 000 carnets découverte

5 classeurs « Le grand livre » consultables dans les offices de tourisme

5 Gîtes Panda et 1 nouvel hôtel au naturel labellisés venant s'ajouter aux 5 gîtes Panda et 2 Hôtels au naturel existant déjà.

4 journées d'information-sensibilisation proposées aux acteurs touristiques du territoire (offices de tourisme, professionnels de la pleine nature...) : réserve naturelle régionale de Saint Maurin, chauve-souris, connaissance des milieux aquatiques et impacts de la pratique de la randonnée aquatique

13 signataires de la Convention Opération Grand Site des Gorges du Verdon (signature officielle le 18 mai).

2810 visiteurs au Relais (2274) et à l'accueil de Valx (536)

92 000 personnes rencontrées par les écogardes au cours de 200 journées de patrouilles et 15 338 personnes sensibilisées.

## Commission développement

### Axe C : POUR UNE VALORISATION DURABLE DES RESSOURCES

#### 4<sup>e</sup> orientation : Accompagner et promouvoir un développement économique respectueux du Verdon

En 2010, la mission développement économique renforce son rôle d'appui aux initiatives locales. Toujours en liaison forte avec les enjeux touristiques, agricoles, énergétiques et socio-économiques du Verdon, l'année 2010 a été consacrée à l'enrichissement des objectifs de long terme : créer les conditions d'apparition de nouvelles dynamiques économiques dans le Verdon ; apporter un appui aux initiatives de développement local des acteurs locaux publics et privés ; faire de la marque « Parc naturel régional du Verdon » un outil de développement économique ; faire de la performance environnementale des activités, un atout économique pour les acteurs locaux ; bâtir une politique énergétique locale fondée sur la maîtrise et le développement de nouvelles filières.



Exposition artistique à Trigance

#### Quelques actions significatives menées en 2010 :

- Structuration des acteurs touristiques dans l'Artuby : 2010 a été l'année de la réalisation de la phase 2 du programme, avec la formation des acteurs touristiques. En 2011, les élus et les acteurs travailleront à la création d'un site Internet « portail du territoire » de l'Artuby. Maitre d'ouvrage : communauté de communes Artuby Verdon.

- Arts en Artuby : La culture en milieu rural est un facteur de développement local. C'est ce que démontrent les associations de l'Espace Culturel Artuby-Verdon et le Souffle des Arts qui ont conclu en 2010 la première saison d'un programme d'accompagnement des artistes en insertion et d'évènementiel fondé sur le patrimoine humain et pictural de Trigance. Maitre d'ouvrage : communauté de communes Artuby-Verdon

- La gestion environnementale des hébergements touristiques. Itinéraire ECO3 dans le Verdon : En partenariat avec les deux chambres de commerce et de l'industrie, le Parc du Verdon pilote une action à destination des hébergeurs de son territoire. 8 hébergeurs se sont engagés pour participer à une démarche de diagnostic énergétique et environnemental en vue d'une écolabellisation de leur établissement



- Plate-forme de formation du Haut Var-Verdon : il s'agit de proposer des formations à destinations des acteurs locaux, des salariés ou des jeunes du territoire du Haut Var Verdon dans les domaines correspondant à des enjeux de développement locaux (petite enfance, tourisme, bois, agriculture). Ce projet a reçu en 2010 le soutien du programme Leader « Confluences autour du Verdon ».

- Circuits courts alimentaires et de proximité : En partenariat avec les chambres d'agriculture du Var et des Alpes de Haute Provence, le Parc du Verdon étudie le potentiel de développement des circuits courts et accompagne des porteurs de projets structurants : regroupements de producteurs en points de vente collectif, approvisionnement de la restauration collective, magasin solidaire... Ce projet intitulé LOCCATERRE concerne 8 PNR en France qui capitaliseront leurs méthodes à l'échelle nationale.

- Coopération européenne et valorisation de la truffe : produit emblématique du Verdon, la valorisation de la truffe se heurte aujourd'hui aux connaissances scientifiques et pratiques de sa culture ainsi qu'à la faiblesse de l'organisation de la filière. Le Parc avec l'appui du GAL Verdon et les associations locales, porte un projet ambitieux de relance avec des partenaires italiens et français du sud-est.



### 5<sup>e</sup> orientation : Contribuer à l'amélioration de la qualité de la vie

Les éléments les plus divers contribuent à l'amélioration de la qualité de la vie. En premier lieu vient ce que l'on voit : les paysages, l'entretien des lieux de vie, la gestion des déchets et l'assainissement, la réduction des nuisances. On y trouve également tout ce qui concerne la vie sociale : services de proximité, emploi, activités, associations. Ces aspects sont traités dans de nombreuses autres orientations de la charte.

Après l'élaboration du bilan énergétique du territoire en 2009, l'année 2010 a été celle de la mise en œuvre du Plan Local Energie Environnement (PLEE 2010-2012), en partenariat avec le Syndicat Mixte des Pays du Verdon,

Comme en 2009, la mission développement a poursuivi l'animation de la réflexion des élus du parc sur leur position en termes d'accueil de parcs.

Relais du programme AGIR (Action Globale Innovante pour la Région), le Parc a poursuivi l'accompagnement des communes « Collectivités lauréates pour l'énergie » mais aussi aidé d'autres communes dans le montage de dossiers d'aides diverses (diagnostic éclairage public ou bâtiment).



Conférence débat dans le cadre des rencontres des habitants « Paroles d'ici » sur l'éclairage public et les nuisances de la lumière la nuit. Les Salles-sur-Verdon.

### Quelques actions menées en 2010 :

- Accompagnement et préparation des avis du Bureau sur 9 projets de parcs photovoltaïques : Allemagne en Provence (2) ; Demandolx ; Esparron-de-Verdon ; Gréoux les Bains (2) ; Moustiers Sainte Marie (2) ; Saint Martin de Brômes).

Le groupe de travail « Énergie », réuni chaque trimestre, continue d'alimenter la réflexion sur les enjeux énergétiques du Parc. Il est venu soutenir la réflexion sur l'évolution du document cadre du Parc en matière d'implantation de centrales photovoltaïques au sol, avec de nouvelles prises de positions des élus dans les principes d'accueil (avis défavorable sur les terres agricoles ou privées).

- Démarrage du Plan Local Energie Environnement, autour d'actions de proximité et des enjeux de fonds et d'actualité :

- Les « Visites de l'habitat durable » chez les particuliers, pour des particuliers, avec différents partenaires : Pays A3V, Espace Info Energie de Digne, Association pour la Promotion de l'Energie Solaire (APPER) de St André les Alpes.

- Lancement de la réflexion sur la mobilité (phase 1), dont les premières investigations ont concernées des enquêtes auprès des visiteurs et des habitants, sur leurs pratiques et attentes en matière de déplacements.

- Sensibilisation des élus aux enjeux énergétiques liés à l'urbanisme (comité syndical thématique sur le thème de la performance énergétique et le Grenelle 2).

- Rencontre avec les habitants dans le cadre de l'action « Paroles d'ici » autour de l'énergie (Régusse puis Les Salles sur Verdon).

- Soutien ponctuel aux associations qui effectuent le ramassage de déchets dans les lieux touristiques.

- Soutien au développement de la vente directe par les producteurs.



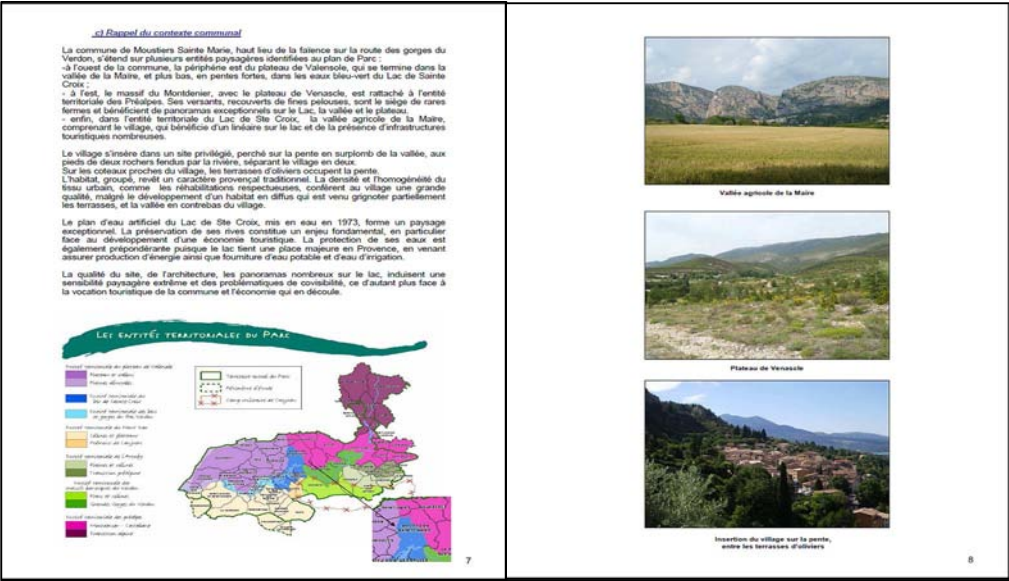
Visite de l'habitat durable chez les particuliers. St Laurent-du-Verdon

Axe D : POUR L'EXPÉRIMENTATION DE RELATIONS NOUVELLES ENTRE TERRITOIRES

1<sup>e</sup> orientation : Promouvoir une qualité d'aménagement

Par sa situation et la qualité du cadre de vie, le territoire du Verdon bénéficie d'une attractivité qui vient générer une pression certaine en matière d'urbanisme. La mission urbanisme et paysages vient aider les communes du Parc à anticiper et maîtriser le développement de l'urbanisation. Il s'agit en effet de limiter les phénomènes d'étalement urbain qui menacent les ressources agricoles, naturelles, patrimoniales et qui, dans des villes et villages particulièrement sensibles, peuvent venir dégrader ou banaliser les paysages.

L'année 2010 a été consacrée d'une part à la poursuite de l'activité de la commission en matière d'urbanisme, de paysages et de patrimoine, avec 3 réunions qui ont traité en particulier de la question de l'urbanisme durable en milieu rural, et d'autre part, à un important travail de construction d'une stratégie d'actions pour la période 2011-2013



Extrait du Porter à connaissance du Plan Local d'Urbanisme de Moustiers Ste Marie

Quelques actions significatives menées en 2010 :

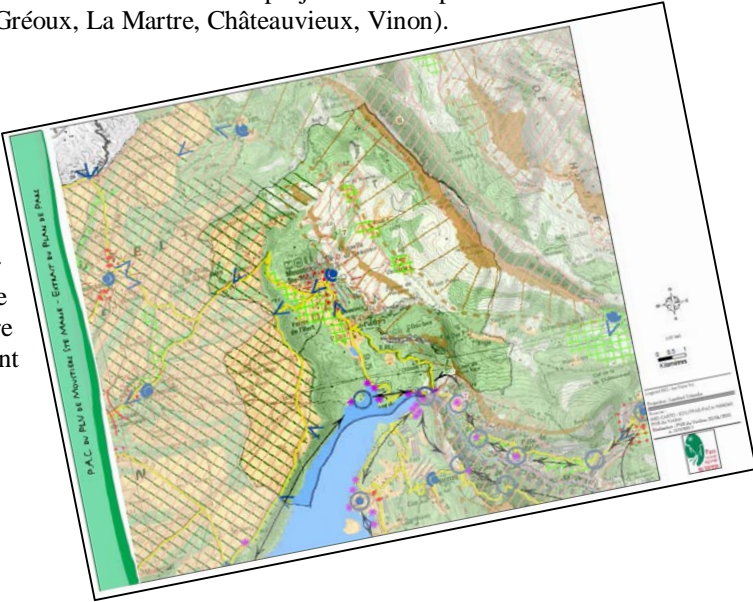
• Les documents d'urbanisme :

L'année 2010 a vu de nombreuses communes du parc s'engager ou poursuivre leurs réflexions en matière de développement urbain via des démarches d'élaboration de leur PLU (Plan Local de l'Urbanisme).

Le Parc a ainsi accompagné les communes :

- dès la phase amont du PLU, à travers une aide à la définition du contenu de l'étude, à la consultation des prestataires, la rédaction de « porter à connaissance du Parc » (en 2010 : Moustiers Ste Marie, Ste Croix, Bauduen, Les Salles, Sillans, Angles),
- puis dans une phase de conseil technique tout au long de la vie de l'étude (en 2010 : Bauduen, Les Salles, Comps, Sillans, Montagnac-Montpezat, Gréoux),
- jusqu'à émettre un avis officiel sur les projets arrêtés par les conseils municipaux (en 2010 : Gréoux, La Martre, Châteaufieux, Vinon).

L'enjeu, pour le Parc, est d'aider les communes à s'approprier les objectifs de la charte pour les mettre en œuvre à travers leur document de planification.



• Les projets d'aménagement :

Le Parc a par ailleurs accompagné plusieurs acteurs publics ou privés, économiques ou encore agricoles, pour une prise en compte optimale de l'environnement et des paysages dans la conception des projets.



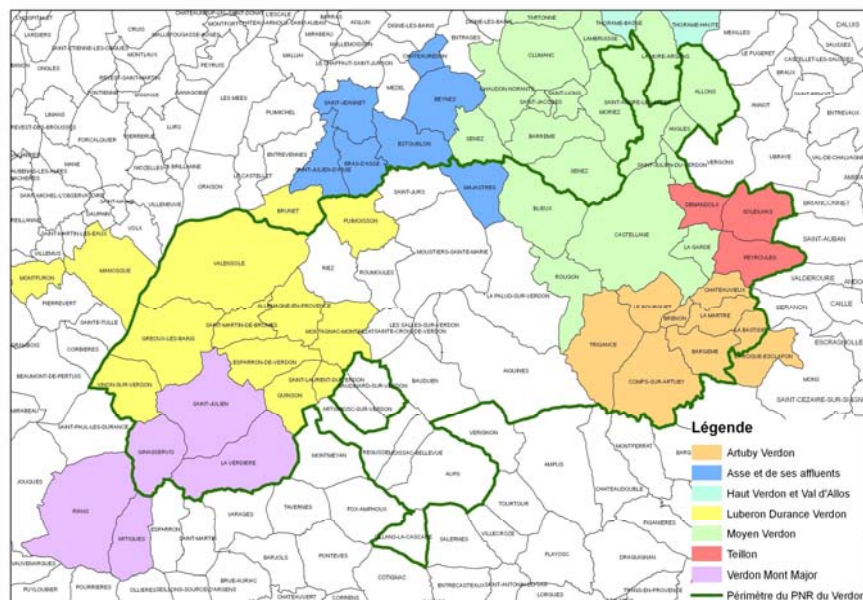
**2° orientation : Renforcer les complémentarités avec les intercommunalités de projet**

**3° orientation : Développer les fonctions d'expérimentation et de transferts d'expériences**

Si le Parc tire sa légitimité territoriale de l'adhésion des communes, qui constituent son interlocuteur premier, il a également besoin de s'appuyer sur des relais territoriaux à la bonne échelle, en fonction des problématiques à traiter. Le Syndicat mixte de gestion du Parc a largement développé les relations avec les intercommunalités, les pays et les syndicats mixtes. Le « mariage » avec le Syndicat mixte des pays du Verdon est également en cours.

Par ailleurs, le Verdon n'est pas un territoire isolé. La contiguïté d'autres espaces naturels protégés, existants ou en projet, permet d'échanger, de collaborer et de mutualiser certains moyens. En 2009, de nombreuses coopérations sont nées ou se sont développées. Citons le Système d'Information Territorial (SIT) développé désormais avec les 5 Parcs de la Région ou la coopération avec le Pays A3V dans plusieurs domaines.

Le Parc du Verdon s'implique également dans l'échange d'expérience avec d'autres territoires au sein de réseaux thématiques, régionaux, nationaux, voire internationaux. Les échanges avec le Liban en sont un exemple.



Les communautés de communes concernées par le territoire du Parc du Verdon

**Quelques actions significatives menées en 2010 :**

**• Le syndicat mixte des pays du Verdon**

Audit juridique – délibération du CS pour valider le rapprochement.

Plusieurs réunions pour définir les modalités du rapprochement du Syndicat mixte de gestion du Parc naturel régional du Verdon et du Syndicat Mixte des Pays du Verdon.

**• Les communautés de communes**

Préparation d'une convention Communauté de Commune Luberon Durance Verdon / Parc.

Réunion des présidents de Communautés de communes et du Parc pour définir des usages de coopération.

Appui de Mairie Conseils.

**• Les parcs**

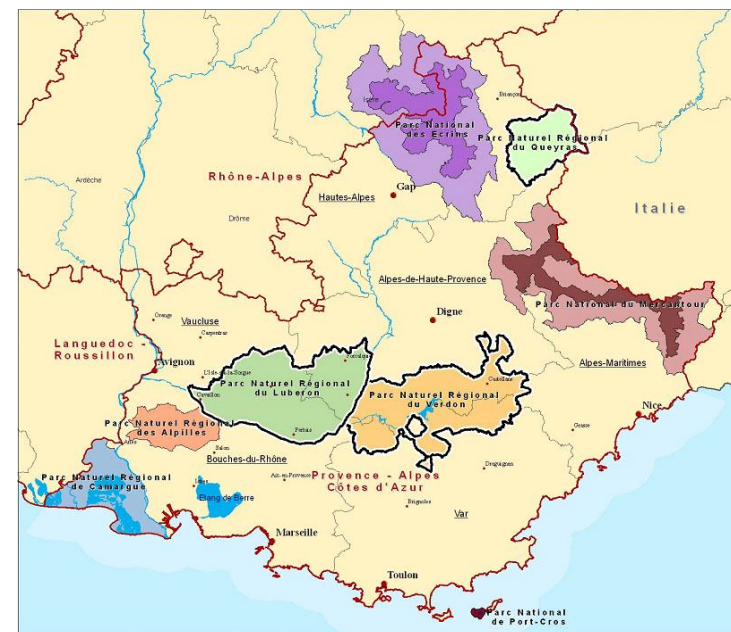
Nomination de Bernard Clap pour représenter :

- les Parcs Naturels Régionaux de Provence-Alpes-Côte d'Azur au Comité de massif des Alpes

- les territoires de projet au Conseil Economique et Social de la Région

Création du réseau des parcs naturels régionaux de Provence-Alpes-Côte d'Azur + plusieurs projets inter parcs en cours

**• La conférence des services de l'état :** accueil des Préfets des Alpes-de-Haute-Provence et du Var pour faire le point sur la mise en œuvre de la charte le 18 mai 2010.



Les 5 parcs naturels régionaux en Provence-Alpes-Côte d'Azur (Queyras, Verdon, Luberon, Alpilles, Camargue) ainsi que les Parcs nationaux.

## Les actions des services administratifs

Le travail réalisé par le Parc et ses partenaires se traduit par de nombreuses actions qui sont, pour partie, présentées dans les pages de ce rapport d'activité 2010, en relation avec chacune des 14 orientations de la charte. Pour que ces actions prennent corps, que les élus et les commissions puissent avancer avec l'appui des chargés de mission, la structure du Parc doit fonctionner. C'est le rôle des services administratifs. Depuis l'accueil jusqu'à la direction, des finances à la communication, de l'informatique au service du personnel, un nombre important de tâches sont menées au quotidien.



*Information des membres du comité syndical sur « le développement dans un parc » aux Salles-sur-Verdon le 1<sup>er</sup> décembre*

### Quelques éléments pour l'année 2010 :

- **3 Comités Syndicaux** (dont 1 précédé d'une matinée sur le terrain à Esparron-de-Verdon) : 32 délibérations.
- **.2 Comités Syndicaux thématiques**: « le Grenelle et les communes » le 24 mars et « le développement dans un parc » le 1er décembre
- **10 Bureaux** : 119 délibérations, 18 avis pris (documents d'urbanisme, photovoltaïque, manifestations sportives, etc.)
- **5 réunions**, fin avril et début mai, **conviant tous les conseillers municipaux et les représentants des intercommunalités**, pour échanger sur les besoins du territoire, identifier les projets et les actions à intégrer au programme d'action 2011-2013.
- **2 réunions des présidents et vice-présidents de commissions**
- **Des dizaines de réunions des 9 commissions.**
- **Administration :**
  - Courrier, accueil : 792 courriers et environ 14 000 plis ; 195 demandes d'information écrites (+ celles des professionnels non comptés), 678 personnes accueillies
  - Régie : 6864 objets vendus (= livres, objets, fiches rando...) pour une somme de 7313,70 €
  - Gestion financière et administrative : 961 mandats, 16 marchés suivis en commission des achats, plus de 80 conventions, etc.
  - 1 contrôle URSSAF : positif
  - Remplacement de 3 véhicules
- **Gestion du personnel**
  - 4 recrutements / remplacements + écogardes
  - formations collectives de l'équipe (conduite de projets, financements publics...)
  - Accueil et encadrement de 5 stagiaires.



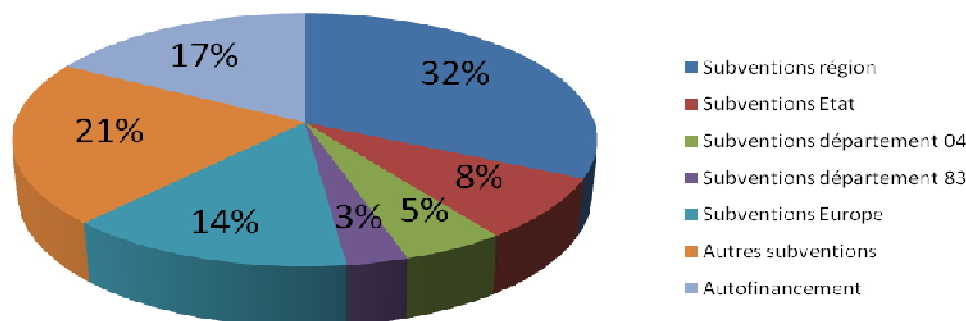
## Les financements obtenus

Essentiel pour une structure qui ne possède pas de ressources directes puisqu'elle ne lève pas d'impôts, la recherche de financements fait l'objet d'un travail attentif. Ces financements passent par des conventions comme celle avec la Société du Canal de Provence qui devraient apporter près de 2 000 000 d'€ d'aide complémentaires au communes ou celle avec EDF.

Les programmes européens sont eux aussi une source de financement important. Les dossiers, montés souvent en coopération avec d'autres partenaires, demandent un savoir faire affûté.

Au cours du contrat 2008-2010, 108 opérations ont été subventionnées pour un montant de 7 343 037 €

### Cofinancement des actions du contrat 2008-2010 (7 343 037€ hors Natura 2000 et MAE)



Subventions Etat : sans compter Natura 2000 et MAE = 573 482€

Subventions Europe : sans compter Natura 2000 et MAE = 416 481€

### Quelques éléments pour l'année 2010 :

- **3 379 600 € d'opérations financées** (26 % Conseil régional, 20 % Europe, 14 % Autofinancement, 3 % Etat, 2 % Conseil général 83, 1 % Conseil général 04, 34 % autres)
- **Convention avec la Société du canal de Provence :**
  - Amélioration de la qualité des eaux : **4** projets de stations d'épuration financés pour un montant total de **288 952 €** (Esparron, Régusse, Les Salles, Quinson)
  - Fonds d'aide au conseil : 15 jours effectués
- **Convention EDF :** EDF s'est engagé aux côtés du Parc pour la mise en œuvre d'actions répondant aux objectifs de la Charte et du projet de SAGE : participation à la gestion de la ripisylve et à l'observatoire de l'eau, mise en œuvre des travaux pour l'augmentation des débits réservés aux barrages de Chaudanne et Gréoux, travaux pour la restauration des continuités piscicoles et la gestion des érosions de berges autour du lac de Sainte-Croix, participation à l'étude sur la gestion des herbiers dans les retenues et à l'étude sur l'aménagement de la queue de retenue de Saint-André, accompagnement des dispositifs Classe Parc et écoparc, etc.
- **Actions financées par le Programme européen LEADER :**
  - 1 **Espaces test :** Bénéficiaire : Parc – Coût: 28 000 €
  - 2 **Serres solaires passives à La Martre :** Bénéficiaire : Association les jardins du Brouis – Coût: 47 000 € *Participation du Parc au comité de pilotage*
  - 3 **Pays gourmand :** Bénéficiaire : Pays A3V – Coût: 42 000 € *Co-animation sur le secteur de l'Artuby*
  - 4 **Camping éco-pastoral de Rougon :** Bénéficiaire : commune de Rougon – Coût: 16 500 €
  - 5 **Valorisation, transmission savoir faire et patrimoines architecturaux :** Bénéficiaire : Parc – Coût: 188 000 €
  - 6 **Qualification des acteurs engagés dans le développement durable :** Bénéficiaire : Parc – Coût : 10 000 €
  - 7 **Plate forme de formation du Haut Var Verdon :** Bénéficiaire : Assoc APSAD – Coût: 15 000 € *Apport du parc: Ingénierie de montage du projet*
  - 8 **Projets de l'appel à propositions circuits courts :** Mise en cohérence avec l'ingénierie Parc / Chambres d'agriculture



**Parc naturel régional du Verdon**

**Maison du Parc :**

Domaine de Valx  
04360 Moustiers-Sainte-Marie  
Tél : 04 92 74 68 00  
Fax : 04 92 74 68 01

**Relais de Castellane :**

Maison Nature et Patrimoines  
Place Marcel Sauvaire  
04120 Castellane

Adresse électronique :

[info@parcduverdon.fr](mailto:info@parcduverdon.fr)

Site Internet :

[www.parcduverdon.fr](http://www.parcduverdon.fr)

Système d'information territorial :

[www.pnrpaca.org](http://www.pnrpaca.org)